

T.C
ONİKİŞUBAT KAYMAKAMLIĞI
AKEDAŞ İLKOKULU MÜDÜRLÜĞÜ



2024-2028 STRATEJİK PLANI

Gelecek için yetiştirilen vatan çocuklarına, hiçbir güçlük karşısında baş eğmeyerek tam sabır ve dayanıklılık ile çalışmalarını ve öğrenimdeki çocuklarımızın anne ve babalarına da yavrularının öğrenimlerini tamamlaması için her fedakârlığı göze ~~almayı~~ çekinmemelerini tavsiye ederim. Büyük tehlikeler önünde, uyanan milletlerin kararlarında ne kadar ısrarlı olduklarını tarih doğrulamaktadır. Silahı ile olduğu gibi kafasıyla da mücadele mecburiyetinde olan milletimizin, birincisinde gösterdiği kudreti ikincisinde de göstereceğine asla şüphem yoktur.

Mustafa Kemal ATATÜRK



İSTİKLAL MARŞI



Korkma! Sönmez bu şafaklarda yüzen al sancak,
Sönmeden yurdumun üstünde tüten en son ocak.
O benim milletimin yıldızıdır, parlayacak;
O benimdir, o benim milletimindir ancak.

Çatma, kurban olayım, çehreni ey nazlı hilal!
Kahraman ırkıma bir gül; ne bu şiddet, bu celal?
Sana olmaz dökülen kanlarımız sonra helal...
Hakkıdır, Hakk'a tapan milletimin istiklal.

Ben ezelden beridir hür yaşadım, hür yaşarım,
Hangi çılgın bana zincir vuracakmış? Şaşarım.
Kükremiş sel gibiyim, bendimi çiğner, aşarım,
Yırtarım dağları, enginlere sığmam, taşarım.

Garbın afakını sarmışsa çelik zırhlı duvar,
Benim iman dolu göğsüm gibi serhaddim var.
Ulusun, korkma! Nasıl böyle bir imanı boğar,
"Medeniyet" dediğin tek dişi kalmış canavar?

Arkadaş! Yurduma alçakları uğratma sakın,
Siper et gövdeni, dursun bu hayâsızca akın.
Doğacaktır sana vadettiği günler Hakk'ın,
Kim bilir, belki yarın belki yarından da yakın.

Bastığın yerleri "toprak" diyerek geçme, tanı,
Düşün altındaki binlerce kefensiz yatanı.
Sen şehit oğlusun, incitme, yazıktır atanı,
Verme, dünyaları alsan da bu cennet vatanı.

Kim bu cennet vatanın uğruna olmaz ki feda?
Şüheda fışkıracak, toprağı sıksan şüheda.
Canı, cananı, bütün varımı alsın da Hüda,
Etmesin tek vatanımdan beni dünyada cüda.

Ruhumun senden İlahî, şudur ancak emeli:
Değmesin mabedimin göğsüne namahrem eli.
Bu ezanlar, ki şehadetleri dinin temeli,
Ebedî, yurdumun üstünde benim inlemeli.

O zaman vecdile bin secde eder, varsa taşım,
Her cerihamdan, İlahî, boşanıp kanlı yaşım,
Fışkırır ruhumücerret gibi yerden naaşım,
O zaman yükselerek arşa değer belki başım.

Dalgalan sen de şafaklar gibi ey şanlı hilal!
Olsun artık dökülen kanlarımın hepsi helal.
Ebediyen sana yok, ırkıma yok izmihlal.
Hakkıdır, hür yaşamış bayrağımın hürriyet;
Hakkıdır, Hakk'a tapan milletimin istiklal.

Mehmet Akif ERSOY

Ey Türk Gençliđi!

Birinci vazifen, Türk istiklâlini, Türk Cumhuriyetini, ilelebet, muhafaza ve müdafaa etmektir.

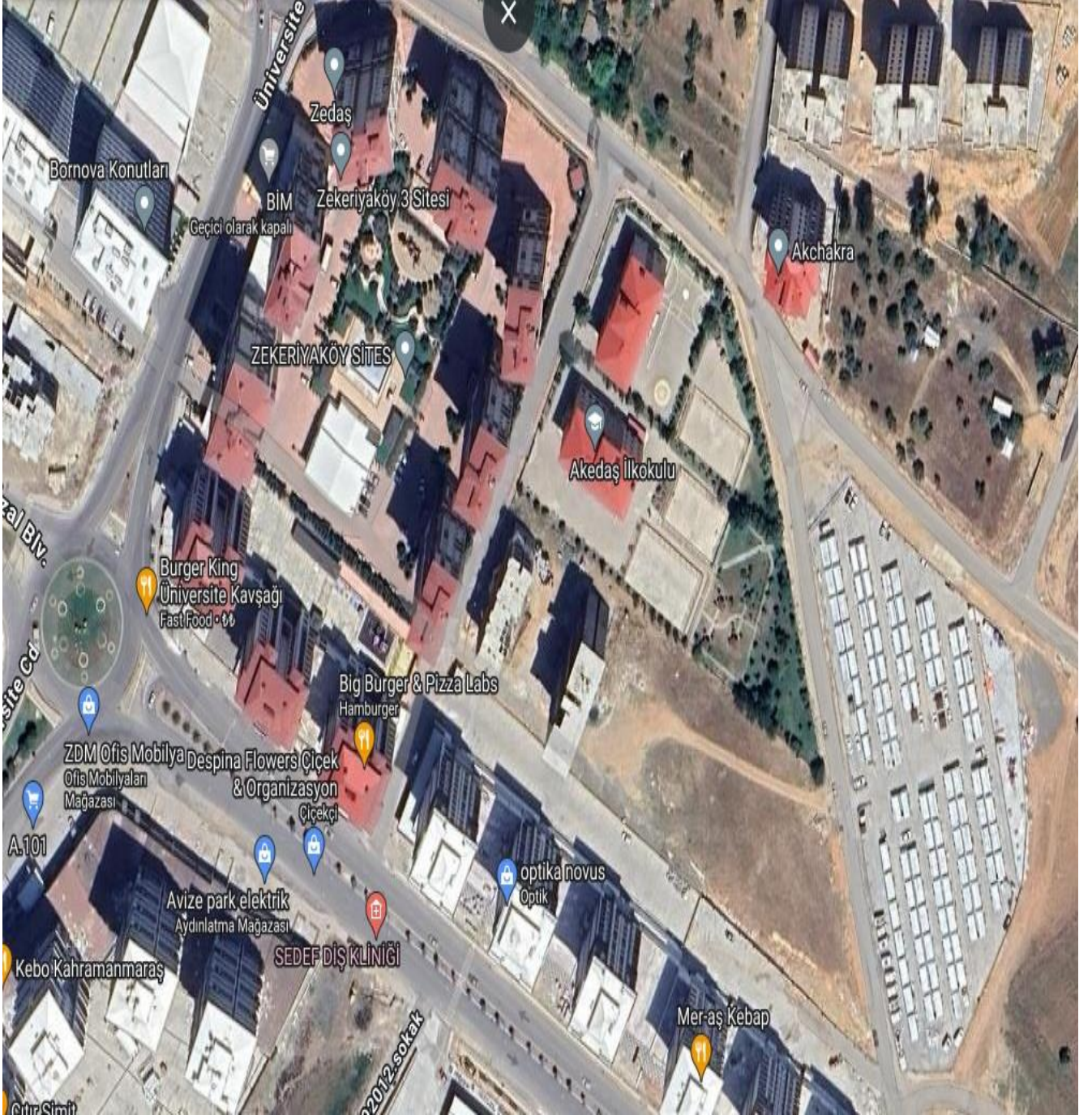
Mevcudiyetinin ve istikbalinin yegâne temeli budur. Bu temel, senin, en kıymetli hazinedir. İstikbalde dahi, seni bu hazineden mahrum etmek isteyecek, dahilî ve haricî bedhahların olacaktır. Bir gün, İstiklâl ve Cumhuriyeti müdafaa mecburiyetine düşersen, vazifeye atılmak için, içinde bulunacağın vaziyetin imkân ve şerâitini düşünmeyeceksin! Bu imkân ve şerâit, çok nâmüsait bir mahiyette tezahür edebilir. İstiklâl ve Cumhuriyetine kastedecek düşmanlar, bütün dünyada emsali görülmemiş bir galibiyetin mümessili olabilirler. Cebren ve hile ile aziz vatanın, bütün kaleleri zaptedilmiş, bütün tersanelerine girilmiş, bütün orduları dağıtılmış ve memleketin her köşesi bilfiil işgal edilmiş olabilir. Bütün bu şerâitten daha elîm ve daha vahim olmak üzere, memleketin dahilinde, iktidara sahip olanlar gaflet ve dalâlet ve hattâ hıyanet içinde bulunabilirler. Hattâ bu iktidar sahipleri şahsî menfaatlerini, müstevlilerin siyasi emelleriyle tevhit edebilirler. Millet, fakr ü zaruret içinde harap ve bîtap düşmüş olabilir.

Ey Türk istikbalinin evlâdı! İşte, bu ahval ve şerâit içinde dahi, vazifen; Türk İstiklâl ve Cumhuriyetini kurtarmaktır! Muhtaç olduğun kudret, damarlarındaki asil kanda mevcuttur!

Mustafa Kemal Atatürk
20 Ekim 1927



OKULUN HARİTASI





Sunuş

Bu çalışma artık bizim kurumsallaştığımızı, kurumsallaşmak zorunda olduğumuzu ve kurumsallaşmanın önemi için çok önemlidir. Eğitimde milli şuur ve milli hedeflerimiz doğrultusunda özümüzü özümüzle özleyerek, köklü Türk tarihimizden besleyerek kurumsal milli bir yapıya bürünmek birinci önceliğimizdir. Kuruma yeni gelen müdür, öğretmen veya diğer personeller, kurumun stratejik planını bilirse daha verimli olacak, kurumu tanımış, misyonunu, zayıf ve güçlü yanlarını bilmiş olacaktır. Bütün bunlar kişiye göre yönetim tarzından kurtulup kurumsal hedeflere göre yönetim tarzının oturmasını sağlayacaktır.

Kurumsallaşma, her işin amacı, aracı ve zamanının olduğunun bilinmesi, yani bu işi ben şu araçla şu amaç için şu zamanda şu hedefe ulaşmak için yapmalıyım demektir. Örneğin öğrenme güçlüğü çeken bir öğrenci çeşitli tanıma sorularıyla tanınmalı, bu tanımadaki amacın öğrencinin öğrenmesindeki belli güçlükleri tanımak ve öğrencinin kendisine, ailesine, devletine yararlı bir birey haline getirmek olduğu işin başında belirlenmelidir.

Bizim bu vizyonumuz da belirttiğimiz hususlarda okulumuzun geleceğe dönük ne gibi kazanımlar elde edebileceğini, nelere dikkat etmemiz gerektiğini, neleri devam ettirip, neleri düzeltmemiz gerektiği konusunda bizim 5 yıllık geleceğimizi öngörmek açısından yaptığımız bir çalışmadır. Eğitimci; gün sonrasını hissedip, geleceği gören, öğrencisini gün sonrasına hazırlayıp, geleceğe göre milli ve manevi değerlerle donatıp, bilimle bütünleştiren asrımızın tahta kılıçlı dervişleridir. Bu belge neticesinde, umarım Türkiye Cumhuriyeti devletimize faydalı, Büyük Türk Milleti'mize bağlı bireyler yetiştirmeye devam edeceğiz.

Erol YORULMAZ
Okul Müdürü

İÇİNDEKİLER

MÜDÜR SUNUŞU.....	6
İÇİNDEKİLER	7
BÖLÜM I.....	10
GİRİŞ.....	11
1. GİRİŞ VE STRATEJİK PLANIN HAZIRLIK SÜRECİ	12
STRATEJİ GELİŞTİRME KURULU VE STRATEJİK PLAN EKİBİ.....	ERROR! BOOKMARK NOT DEFINED.
PLANLAMA SÜRECİ.....	12-13
BÖLÜM II.....	14
2. DURUM ANALİZİ.....	15
2.1.KURUMSAL TARİHÇE	15
2.2. UYGULANMAKTA OLAN STRATEJİK PLANIN DEĞERLENDİRİLMESİ	16-18
2.3 MEVZUAT ANALİZİ.....	19
2.4.ÜST POLİTİKA BELGELERİ ANALİZİ.....	20
2.5. FAALİYET ALANLARI İLE ÜRÜN VE HİZMETLERİN BELİRLENMESİ	20-22
2.6 PAYDAŞ ANALİZİ	ERROR! BOOKMARK NOT DEFINED.
2.7 KURULUŞ İÇİ ANALİZ.....	ERROR! BOOKMARK NOT DEFINED.
2.7.1. TEŞKİLAT YAPISI.....	ERROR! BOOKMARK NOT DEFINED.
2.7.2. İNSAN KAYNAKLARI	28
2.7.3. TEKNOLOJİK DÜZEY	28
2.7.4. MALİ KAYNAKLAR.....	29
2.7.5. İSTATİSTİKİ VERİLER.....	29
2.8. DIŞ ÇEVRE ANALİZİ (POLİTİK, EKONOMİK, SOSYAL, TEKNOLOJİK, YASAL VE ÇEVRESEL ANALİZ- PESTLE)	ERROR! BOOKMARK NOT DEFINED.30
2.9. GÜÇLÜ VE ZAYIF YÖNLER İLE FIRSATLAR VE TEHDİTLER (GZFT) ANALİZİ.....	31-33
2.10. TESPİT VE İHTİYAÇLARIN BELİRLENMESİ	33-34
BÖLÜM III.....	35
3. GELECEGE BAKIŞ.....	36
3.1.MİSYON.....	36
3.2. VİZYON	ERROR! BOOKMARK NOT DEFINED.
3.3. TEMEL DEĞERLER	36-37
BÖLÜM IV.....	38

4. AMAÇ, HEDEF VE STRATEJİLERİN BELİRLENMESİ	39
4.1.AMAÇLAR	39
4.2. HEDEFLER	39
4.3. PERFORMANS GÖSTERGELERİ	ERROR! BOOKMARK NOT DEFINED.
4.4. STRATEJİLERİN BELİRLENMESİ	43
4.5. MALİYETLENDİRME	43-45
BÖLÜM V	46
5. İZLEME VE DEĞERLENDİRME	47-48

Okul Künyesi

Okulumuzun temel girdilerine ilişkin bilgiler altta yer alan okul künyesine ilişkin tabloda yer almaktadır.

İli: KAHRAMANMARAŞ		İlçesi: Onikişubat			
Adres:	Yamaçtepe Mahallesi 93054. Sokak No:6/A Onikişubat/Kahramanmaraş	Coğrafi Konum (link)	http://meb.ai/4b9YKL		
Telefon Numarası:	0344 211 08 76	Faks Numarası:	0344 211 08 76		
e- Posta Adresi:	754157@meb.k12.tr	Web sayfası adresi:	http://akedasilkokulu.meb.k12.tr/		
Kurum Kodu:	754157	Öğretim Şekli:	Tam Gün		
Okulun Hizmete Giriş Tarihi : 1947		Toplam Çalışan Sayısı			
Öğrenci Sayısı:	Kız	356	Öğretmen Sayısı	Kadın	17
	Erkek	355		Erkek	14
	Toplam	711	Toplam	31	
Derslik Başına Düşen Öğrenci Sayısı	:29	Şube Başına Düşen Öğrenci Sayısı	:29		
Öğretmen Başına Düşen Öğrenci Sayısı	:23	Şube Başına 30'dan Fazla Öğrencisi Olan Şube Sayısı	:12		
Öğrenci Başına Düşen Toplam Gider Miktarı		Öğretmenlerin Kurumdaki Ortalama Görev Süresi	10 yıl ve üstü		

BÖLÜM I

1.GİRİŞ VE STRATEJİK PLANIN HAZIRLIK SÜRECİ

5018 Sayılı Kamu Mali Yönetimi ve Kontrol Kanunu ile kamu kaynaklarının daha etkili ve verimli bir şekilde kullanılması, hesap verebilir ve saydam bir yönetim anlayışının oluşması hedeflenmektedir.

2024-2028 dönemi stratejik planının hazırlanması sürecinin temel aşamaları; kurul ve ekiplerin oluşturulması, çalışma takviminin hazırlanması, uygulanacak yöntemlerin ve yapılacak çalışmaların belirlenmesi şeklindedir.

PLAN HAZIRLIK SÜRECİ

Okulumuzun 2024-2028 dönemlerini kapsayan stratejik plan hazırlık aşaması, üst kurul ve stratejik plan ekibinin oluşturulması ile başlamıştır. Ekip üyeleri bir araya gelerek çalışma takvimini oluşturulmuş, görev dağılımı yapılmıştır. Okulun 2024-2028 Stratejik Planda yer alan amaçlar, hedefler, göstergeler ve faaliyetler incelenmiş ve değerlendirilmiştir. Ayrıca 12. Kalkınma planı, İl ve İlçe Milli Eğitim Müdürlükleri 2024-2028 Stratejik Planları, mevzuat, üst politika belgeleri, paydaş, PESTLE, GZFT ve kuruluş içi analizlerinden elde edilen veriler ışığında eğitim ve öğretim sistemine ilişkin sorun ve gelişim alanları ile eğitime ilişkin öneriler tespit edilmiştir.

Planlama sürecine aktif katılımını sağlamak üzere paydaş anketi, toplantı ve görüşmeler yapılmıştır. Geleceğe yönelim bölümüne geçilerek okulumuzun amaç, hedef, gösterge ve eylemleri belirlenmiştir. Çalışmaları yürüten ekip ve kurul bilgileri altta verilmiştir.

1.1.Strateji Geliştirme Kurulu ve Stratejik Plan Ekibi

Strateji Geliştirme Kurulu: Okul müdürünün başkanlığında, bir okul müdür yardımcısı, bir öğretmen ve okul/aile birliği başkanı ile bir yönetim kurulu üyesi olmak üzere 5 kişiden oluşan üst kurul kurulur.

Stratejik Plan Ekibi: Okul müdürü tarafından görevlendirilen ve üst kurul üyesi olmayan okul müdür yardımcısı başkanlığında, belirlenen öğretmenler ve gönüllü velilerden oluşur.

2024-2028 Stratejik Plan üst kurulu Tablo 1’de yer almaktadır.

Tablo 1. Stratejik Plan Üst Kurulu

Üst Kurul Bilgileri		Ekip Bilgileri	
Adı Soyadı	Unvanı	Adı Soyadı	Unvanı
Erol YORULMAZ	MÜDÜR	Fatih GÜRLEK	BAŞKA BİR MÜD. YRD. (Yoksa Aynı Md. Yard.)
Seher İLHAN KURT	MÜDÜR YRD.	Kurtuluş PEKŞEN	ÖĞRETMEN
Yusuf DOĞAN	ÖĞRETMEN	Yusuf DOĞAN	ÖĞRETMEN
Mükerrem ARISOY	OKUL AİLE BİR. BŞK.	Sibel ÖZCAN	VELİ
Dilek YÜKSEK	BİR ÜYE	Zeynep PEKSOY	ÖĞRENCİ

1.2. Planma Süreci

Ülkemizde planlama ile ilgili 1927 yılından beri yürürlükte olan 1050 sayılı Muhasebe-i Umumiye Kanunu 10 Aralık 2003’de kamuda yeni yapılanma süreci içerisinde bütün kamu kurum ve kuruluşlarının stratejik planlarını yapabilmelerini sağlayan 5018 sayılı Kamu Mali Yönetimi ve Kontrol Kanunu’yla değiştirilmiştir.

Bu kanun 2006 yılı bütçesinden başlayarak uygulanmaya başlanmıştır. Kamu Yönetimi Reformu kapsamında alınan, Yüksek Planlama Kurulu kararlarında ve 5018 sayılı Kamu Malî Yönetimi ve Kontrol Kanunu’nda, kamu kuruluşlarının stratejik planlarını hazırlamaları ve gelecek dönemlerde kuruluş bütçelerini bu planda öngörülen kuruluş misyonu, vizyonu, amaç ve hedefleri ile uyumlu olacak biçimde performans programlarına dayalı olarak oluşturması gerektiği hükme bağlanmıştır.

Stratejik Plan ,kamu yönetimlerinin orta ve uzun vadeli amaçlarını,temel ilke ve politikalarını,hedef ve önceliklerini, performans ölçütlerini,bunlara ulaşmak için izlenecek yöntemler ile kaynak dağılımlarını içeren plandır.(DPT, 2006).

Akedaş İlkokulu Müdürlüğü olarak 2024-2028 Stratejik Planı çalışmaları kapsamında, okulumuz çalışanları ile ilgili paydaşların katılımıyla 2024 Eğitim Vizyonu, uygulanmakta olan stratejik plan, mevzuat, üst politika belgeleri incelenmiştir.2024-2028 yıllarını kapsayacak şekilde

hazırlanan Stratejik Planımız beş bölümden (Stratejik Plan Hazırlık Süreci, Durum Analizi Özeti, Geleceğe Yönelim, Maliyetlendirme ve Stratejik Plan İzleme ve Değerlendirme) oluşmaktadır.

Paydaş analizi yapılarak iç ve dış paydaşlarımız değerlendirilmiştir. Paydaş beklentileri, uyguladığımız anket, grup çalışmaları sonuçlarına göre analiz edilerek kurumdan beklentiler tespit edilmiştir. PESTLE analizi yapılmış, kurum çalışanlarının,velilerin ve öğrencilerin görüşleri alınarak GZFT analizi yapılmış, çıkan sonuçlar önem derecesine göre önceliklendirilmiştir. Yapılan çalışmalar, Akedaş İlkokulu'nun mevcut durumunu göstermiştir.

Durum analizinin ardından geleceğe yönelim bölümüne geçilerek okulumuzun amaç, hedef, gösterge ve eylemleri belirlenmiştir.

Stratejik planlama uygulamalarının başarılı olması önemli ölçüde plan öncesi hazırlık çalışmalarının iyi planlanmış olmasına ve sürece katılımın üst düzeyde sağlanmasına bağlıdır.

BÖLÜM II

2.DURUM ANALİZİ

Durum analizi bölümünde okulumuzun mevcut durumu ortaya konularak neredeyiz sorusuna yanıt bulunmaya çalışılmıştır. Bu kapsamda okulumuzun kısa tanıtımı, okul künyesi ve temel istatistikleri, paydaş analizi ve görüşleri ile okulumuzun Güçlü Zayıf Fırsat ve Tehditlerinin (GZFT) ele alındığı analize yer verilmiştir.

2.1. Kurumsal Tarihçe

Okulumuz, 1947 yılında taş duvarlar üzerine ağaç çatılı, tek derslikli olarak eğitim öğretime açılmıştır. Okulun Üngüt Köyünde olması sebebiyle adı ilk açıldığında Üngüt İlkokulu olmuştur. Bu binanın duvarlarının eskimesi, çatısının büyük hasar görmesi ve ihtiyacı karşılayamaz duruma gelmesi nedeniyle 28 yıl sonra yıkılarak yerine 1975 yılında iki derslikli bir yönetici odası olan yeni bina yapılmıştır.

Bölgenin göç alması ve öğrenci sayısının artması nedeniyle 1994 yılında Hayırsever Vatandaş Mehmet VAKKASOĞLU tarafından okulumuza ilave olarak bir derslik ve bir yönetici odası yaptırılmıştır. 2001 yılında ise 6 derslikli yeni okul binası yapılarak şubat ayında eğitim öğretime açılmıştır.

Bölgenin sürekli gelişmeye devam etmesi yerleşim yerini cazibe merkezi haline getirmiştir. Buna paralel olarak yerleşim yerindeki çok katlı bina sayısı ve orantısal olarak öğrenci sayısı çok hızlı bir şekilde artmaya devam etmektedir.

Mevcut binanın bölgenin okul ihtiyacını karşılayamaması sebebi ile Yamaçtepe Mahallesi ilkokul ve ortaokul olmak üzere iki okul yaptırılmasına karar verilmiştir. Yeni ilkokul ve ortaokul binalarının yapımını Kahramanmaraş İlinde faaliyet gösteren kısa adı AKEDAŞ olan Adıyaman Kahramanmaraş Elektrik Dağıtım Anonim Şirketinin üstlenmesinden dolayı yapılan protokol gereği okulun ismi AKEDAŞ İLKOKULU olarak değiştirilmiştir. 06/12/2016 tarihine kadar Üngüt İlkokulu/Ortaokulu olarak hizmet veren okulumuz bu tarihten itibaren ortaokuldan ayrılarak Akedaş İlkokulu olarak eğitim öğretime devam etmektedir.

Okulumuzda tam gün eğitim yapılmakta olup, 1 Müdür, 2 Müdür Yardımcısı, 20 Sınıf öğretmeni, 4 Anasınıfı öğretmeni, 1 İngilizce öğretmeni, 1 Din Kültürü ve Ahlak Bilgisi Öğretmeni, 2 Rehber öğretmen, 8 TYP'den görevli yardımcı hizmetli bulunmakta olup 711 öğrenci öğrenim görmektedir.

2.2.Uygulanmakta Olan Stratejik Planın Değerlendirilmesi

MEB Strateji Geliştirme Başkanlığının yayınladığı 2010/14 sayılı genelge ile İlçe Milli Eğitim Müdürlüklerinin stratejik plan yapmaları zorunlu hale getirilmiştir. Bu genelge doğrultusunda stratejik planlama ekibi kurulmuş, 2019–2023 yıllarını kapsayan stratejik planını hazırlamış 03 Kasım 2019 tarihinde plan tamamlanarak yayınlanmıştır.

2019-2023 Stratejik Planı Mevcut Durum Analizi Raporu, Stratejik Plan Kitabı ve Performans Programı kitapçığı olmak üzere 3 kitaptan oluşmaktadır. Stratejik Plan Hazırlık Süreci Durum Analizi, Geleceğe Yönelim, Maliyetlendirme, İzleme Ve Değerlendirme, olmak üzere 5 bölümden oluşmaktadır.

Mevcut planda Durum Analizi, Paydaş Analizi, Yükümlülükler Ve Mevzuat Analizi, Kurum İçi Ve Dışı Analiz, Üst Politika Belgeleri ,GZFT(SWOT)Analizi, kullanılmıştır. 2019-2023 Stratejik Planı Yasal Yükümlükler Ve Mevzuat Analizi bölümü 652 sayılı Millî Eğitim Bakanlığının Teşkilat ve Görevleri Hakkında Kanun Hükmünde Kararname esaslarına göre belirlenmiştir. 2019-2023 Stratejik Planı Okulun Tarihiçesi, Okulun Mevcut Durumu, Paydaş Analizi, GZFT Analizi, Misyonumuz, Vizyonumuz, Temel Değerlerimiz, Eğitim ve Öğretime Erişim, Eğitim ve Öğretimde Kalitenin Arttırılması, Kurumsal Kapasite, Güvenlik, olmak üzere 11 faaliyet alanında gruplanmıştır.

2019-2023 stratejik planımız, Okul Müdürü Erol YORULMAZ başkanlığında görevli öğretmenlerimizin katılımıyla yapılan toplantılarda, değerlendirilmiş ve sonuçları paylaşılmıştır. 2019-2023 stratejik planımızla birlikte hesap verilebilirlik anlayışı ile kaynakların etkili, ekonomik ve verimli bir şekilde elde edilmesi ve kullanılması sağlanmış,stratejik yönetim anlayışı kurum kültürü olarak benimsenmiştir. Planlama, çalışmalarını izleme, değerlendirme ve denetleme süreçleri önem kazanmıştır.

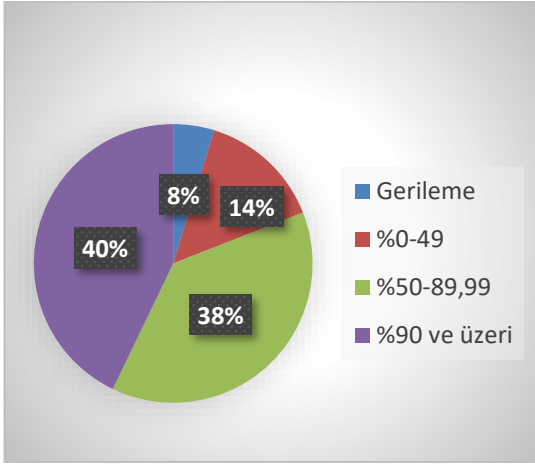
Değerlendirme raporu, 2019-2023 Dönemi Stratejik Planının 2023 yılı hedeflere ve hedeflere ait performans göstergelerine ulaşma oranları dikkate alınarak hazırlanmıştır. Raporda; stratejik planda belirlenmiş olan amaç ve hedefler, sorumlu birim ve performans göstergeleri bazında değerlendirilmiştir ve her bir performans göstergesi için performans hesaplaması yüzde olarak hesaplanmıştır. Performans göstergelerine ilişkin değerlendirmeler; Her bir performans göstergesinin hedefe etkisi göz önünde bulundurularak hedef bazında performans hesaplaması yapılmıştır.

Hedef Performansının Hesaplanmasında Dikkat Edilen Hususlara Aşağıda Yer Verilmiştir:

- Tablolarda yer alan hedef performansları, performans göstergelerinin gerçekleşme yüzdeleri tek tek hesaplandıktan sonra ilgili göstergenin hedefe olan etkisi bulunarak sonuçların toplanmasıyla elde edilmiştir.

- Bazı göstergelerin performansı yüzde 100'ü aşmıştır. Ancak hedef performansının ölçümünde bu değer 100 olarak dikkate alınmıştır. Böylece diğer göstergelerin hedefe etkisinin doğru hesaplanması sağlanmıştır.

- Bazı göstergelerin performansı negatif bir değer almıştır. Ancak hedef performansının ölçümünde bu değer 0 olarak dikkate alınmıştır. Böylece diğer göstergelerin hedefe etkisinin doğru hesaplanması sağlanmıştır.



Değerlendirmelerimiz sonucunda, hedef göstergelerimize etki eden önemli gelişmeler yaşandığını gözlemledik. Bu gelişmeler, planlarımızın bazı alanlarda başarısızlığa neden olmasına yol açtı. Bu kırılma noktalarını ayrıntılı olarak planımızın değerlendirme analizinde ele alacağız. Özellikle şu anahtar konuları vurgulayabiliriz:

Pandemi Süreci: COVID-19 pandemisi, eğitim alanında büyük zorluklar yarattı. Dünya genelinde okulların kapanması veya sınırlı katılımı açık kalması, öğrenciler üzerinde olumsuz etkilere yol açtı.

Deprem Etkisi: Kahramanmaraş'ta yaşanan deprem, psikolojik ve sosyal hasara neden oldu ve öğrencilerin eğitimine olumsuz etkiledi.

Okul Kapanmaları: COVID-19 pandemisi nedeniyle birçok ülkede okullar geçici olarak kapatılmış veya çevrimiçi eğitime geçilmiştir. Bu, öğrencilerin fiziksel olarak okula katılamamaları anlamına gelir.

Çevrimiçi Eğitim Uygulamaları: Pandemi sırasında öğrenciler, öğretmenler ve eğitim kurumları, çevrimiçi eğitim platformlarına daha fazla bağımlı hale gelmiştir.

Öğrenci Başarısındaki Dalgalanmalar: Pandemi nedeniyle öğrenci başarısı ve öğrenci notları dünya genelinde dalgalanmıştır. Online eğitim, öğrencilerin motivasyonunu ve öğrenme süreçlerini etkilemiştir..

Öğrenci Devamsızlığı: Okulların kapanması veya karışık eğitim modelleri, öğrenci devamsızlığı sorunlarına yol açmıştır. Bazı öğrenciler, çevrimiçi eğitime erişimde sorun yaşamıştır.

Bu faktörler, hedeflerimize ulaşma konusunda karşılaştığımız zorlukların altını çizmektedir. Bu nedenle, yeni plan döneminde bu zorlukların üstesinden gelmeyi ve daha etkili bir eğitim ortamı oluşturmayı hedeflemekteyiz.

Akedaş İlkokulu olarak 2019-2023 Stratejik Planı'nın gerçekleşme durumu değerlendirildiğinde aşağıdaki konularda önemli iyileşmelerin sağlandığı görülmüştür:

İyileşmeler

- 1) Okul binasında ve fiziki mekânlarda iyileştirilmeler(peyzaj, kapı giydirmeler, koridor kütüphaneleri vb.) yapılmıştır.
- 2) Okul binasının iç ve dış temizliği sağlanmıştır.
- 3) Okul binasında öğrencilerin güvenlikleri sağlanmıştır.
- 4) Okul binasında bulunan asansör kullanılabilir hale getirilmiştir.
- 5) Okul binası iş sağlığı ve güvenliği standartlarına uygun hale getirilmiştir.
- 6) Sosyal, kültürel ve sportif faaliyetlerde daha aktif rol oynanmıştır(sadaka taşı, deprem şehitleri anıtı, yarışmalar, projeler, öğrenci ve veli etkinlikleri vb.).

Sorunlar

- 1) Velilerin okul idaresine ve öğretmenlere yersiz müdahalelerde bulunmaları.
- 2) Deprem dolayısıyla bulunan hinterlandda öğrencilerde görülen sıkça nakil olayları.
- 3) Sabah okula giriş saatinde yoğun araç trafiğinin yaşanması.
- 4) Binanın fiziki şartları dolayısıyla kalabalık sınıf mevcutlarının artması.

2.3.Yasal Yükümlülükler ve Mevzuat Analizi

Tablo 2 . Yasal Yükümlülükler ve Mevzuat Analizi

YASAL YÜKÜMLÜLÜK (GÖREVLER)	DAYANAK(KANUN, YÖNETMELİK, GENELGE, YÖNERGE)
Atama	657 Sayılı Devlet Memurları Kanunu
	Milli Eğitim Bakanlığına Bağlı Okul ve Kurumların Yönetici ve Öğretmenlerinin Norm Kadrolarına İlişkin Yönetmelik
	Milli Eğitim Bakanlığı Eğitim Kurumları Yöneticilerinin Atama ve Yer Değiştirmelerine İlişkin Yönetmelik
	Milli Eğitim Bakanlığı Öğretmenlerinin Atama ve Yer Değiştirme Yönetmeliği
Ödül, Disiplin	Devlet Memurları Kanunu
	6528 Sayılı Milli Eğitim Temel Kanunu İle Bazı Kanun ve Kanun Hükmünde Kararnelerde Değişiklik Yapılmasına Dair Kanun
	Milli Eğitim Bakanlığı Personeline Başarı, Üstün Başarı ve Ödül Verilmesine Dair Yönerge
	Milli Eğitim Bakanlığı Disiplin Amirleri Yönetmeliği
Okul Yönetimi	1739 Sayılı Milli Eğitim Temel Kanunu
	Milli Eğitim Bakanlığı İlköğretim Kurumları Yönetmeliği
	Milli Eğitim Bakanlığı Okul Aile Birliği Yönetmeliği
	Milli Eğitim Bakanlığı Eğitim Bölgeleri ve Eğitim Kurulları Yönergesi
	MEB Yönetici ve Öğretmenlerin Ders ve Ek Ders Saatlerine İlişkin Karar
	Taşınır Mal Yönetmeliği
Eğitim-Öğretim	Anayasa
	1739 Sayılı Milli Eğitim Temel Kanunu
	222 Sayılı İlköğretim ve Eğitim Kanunu
	6287 Sayılı İlköğretim ve Eğitim Kanunu ile Bazı Kanunlarda Değişiklik Yapılmasına Dair Kanun
	Milli Eğitim Bakanlığı İlköğretim Kurumları Yönetmeliği
	Milli Eğitim Bakanlığı Eğitim Öğretim Çalışmalarının Planlı Yürütülmesine İlişkin Yönerge
	Milli Eğitim Bakanlığı Öğrenci Yetiştirme Kursları Yönergesi
	Milli Eğitim Bakanlığı Ders Kitapları ve Eğitim Araçları Yönetmeliği
Milli Eğitim Bakanlığı Öğrencilerin Ders Dışı Eğitim ve Öğretim Faaliyetleri Hakkında Yönetmelik	
Personel İşleri	Milli Eğitim Bakanlığı Personel İzin Yönergesi
	Devlet Memurları Tedavi ve Cenaze Giderleri Yönetmeliği
	Kamu Kurum ve Kuruluşlarında Çalışan Personelin Kılık Kıyafet Yönetmeliği
	Memurların Hastalık Raporlarını Verecek Hekim ve Sağlık Kurulları Hakkındaki Yönetmelik
	Milli Eğitim Bakanlığı Personeli Görevde Yükseltme ve Unvan Değişikliği Yönetmeliği
	Öğretmenlik Kariyer Basamaklarında Yükseltme Yönetmeliği
Mühür, Yazışma, Arşiv	Resmi Mühür Yönetmeliği
	Resmi Yazışmalarda Uygulanacak Usul ve Esaslar Hakkındaki Yönetmelik
	Milli Eğitim Bakanlığı Evrak Yönergesi
	Milli Eğitim Bakanlığı Arşiv Hizmetleri Yönetmeliği
Rehberlik ve Sosyal Etkinlikler	Milli Eğitim Bakanlığı Rehberlik ve Psikolojik Danışma Hizmetleri Yönet.
	Okul Spor Kulüpleri Yönetmeliği
	Milli Eğitim Bakanlığı İlköğretim ve Ortaöğretim Sosyal Etkinlikler Yönetmeliği
Öğrenci İşleri	Milli Eğitim Bakanlığı İlköğretim Kurumları Yönetmeliği
	Milli Eğitim Bakanlığı Demokrasi Eğitimi ve Okul Meclisleri Yönergesi
	Okul Servis Araçları Hizmet Yönetmeliği
İsim ve Tanıtım	Milli Eğitim Bakanlığı Kurum Tanıtım Yönetmeliği
	Milli Eğitim Bakanlığına Bağlı Kurumlara Ait Açma, Kapatma ve Ad Verme Yönetmeliği
Sivil Savunma	Sabotajlara Karşı Koruma Yönetmeliği
	Binaların Yangından Korunması Hakkındaki Yönetmelik
	Daire ve Müesseseler İçin Sivil Savunma İşleri Kılavuzu

2.4 Üst Politika Belgelerinin Analizi

Üst politika belgeleri;

- 12. Kalkınma Planı
- Cumhurbaşkanlığı Programı,
- Orta Vadeli Program,
- Cumhurbaşkanlığı Yıllık Programı,
- Millî Eğitim Bakanlığı Stratejik Planı,
- İl Millî Eğitim Müdürlüğü Stratejik Planı,
- İlçe Millî Eğitim Müdürlüğü Stratejik Planı ile
- Okul/kurumu ilgilendiren ulusal, bölgesel ve sektörel strateji eylem planları

2.5 Faliyet Alanları ile Ürün ve Hizmetlerin Belirlenmesi

Tablo 3. Faaliyet Alanlar/Ürün ve Hizmetler Tablosu

Faaliyet Alanı	Ürün/Hizmetler
Öğretim-egitim faaliyetleri	<ul style="list-style-type: none">• Kayıt- Nakil işleri• Devam-devamsızlık• Sınıf geçme-Diploma İşlemleri• Mezunlar• Burs hizmetleri• Bir Üst Öğrenime Geçiş-Tercih İşlemleri• Öğrenci başarısının değerlendirilmesi• Ders Programları-Ders Dağıtım İşleri• Öğrencilere yönelik her türlü belgenin düzenlenmesi• Öğrenci sağlığı ve güvenliği• Öğrenci davranışlarının değerlendirilmesi• Ayniyat, Demirbaş, Vb. İşlemleri• Satın Alma İşlemleri• Muayene ve Teslim Alma İşlemleri• Resmi yazışma işlemleri• Arşiv hizmetleri• Halkla ilişkiler• Planlama• Koordinasyon• Stratejik planın uygulanması• Donanım ve Teknoloji

	<ul style="list-style-type: none"> • Disiplin ve Sicil İşlemleri • Denetim • Okul Gelişimine Ait Görev ve Hizmetler • Tif-Tefbis işlemleri • Personel Terfi-İzin-Ücret-Maaş İşlemleri • Hizmet Birleştirme işlemleri • Personel işleri • Doğum- ölüm vb. yardım evrakları düzenlenmesi
Rehberlik faaliyetleri	<ul style="list-style-type: none"> • Veli • Öğrenci • Öğretmen
Sosyal faaliyetler	<ul style="list-style-type: none"> • Çeşitli Sosyal Etkinlikler • Çeşitli Kültürel Etkinlikler • Öğrenci Gezileri • Öğretmenler Sosyal Etkinlikleri • Bayramlar-Belirli Gün ve Haftalarla İlgili törenler • Sosyal Konularda Çeşitli Yarışmalar • Çedes Faaliyetleri(Askıda Ekmek, Hayvan Barınakları, Cami Ziyareti)
Sportif faaliyetler	<ul style="list-style-type: none"> • Futbol turnuvaları • Atletizm • Voleybol • Basketbol vb...
Kültürel ve sanatsal faaliyetler	<ul style="list-style-type: none"> • Şiir Yazma Ve Okuma • Tiyatro • Şiir Dinletisi • Veli Katılımlı Sulu Boya Etkinliği • Çocuk Şenliği • Dondurma Etkinliği • Çadır Sineması Etkinliği • Akran Zorbalığı Konulu Tiyatro • 3 Mayıs Türk Cumhuriyetleri İle Canlı Bağlantılı Etkinlik • Dilimizin Zenginlikleri Etkinlikleri(Sessiz Sinema, Drama, Rap Müzik, Görselleştirme, Tişört Tasarım Yarışması) • Deprem Şehitleri Anıtı • Sadaka Taşı • Yazar Öğrenci Buluşması

İnsan kaynakları faaliyetleri (mesleki gelişim faaliyetleri, personel etkinlikleri...)	<ul style="list-style-type: none">• Hizmetiçi Eğitim Kursları• Seminer Çalışmaları (Öğretmen ve Velilere Yönelik)• Halk Eğitim Müdürlüğü ile işbirliği yapılarak Eğitici Kurslar Düzenlenmesi• Velilere yönelik sosyal faaliyetler
Okul aile birliği faaliyetleri	<ul style="list-style-type: none">• Kermesler• Geziler• Kitap Okuma Yarışmalar
Öğrencilere yönelik faaliyetler	<ul style="list-style-type: none">• Rehberlik Faaliyetleri (Görüşmeler, Seminerler)• Bilgi Yarışmaları• Kitap Okuma Yarışmaları• First Step to Literature e-Twinning Projesi
Ölçme değerlendirme faaliyetleri	<ul style="list-style-type: none">• Anket Çalışmaları
Öğrenme ortamlarına yönelik faaliyetler	<ul style="list-style-type: none">• Bilgi teknoloji donanımlarının sınıflarda yaygınlaştırılarak etkin kullanımını• Derslik sistemi ile her türlü dersin yaparak yaşayarak öğretimi
Ders dışı faaliyetler	<ul style="list-style-type: none">• Geziler• Yarışmalar• Projeler

2.6. Paydaş Analizi

Kurumumuzun en önemli paydaşları arasında yer alan öğrenci, veli ve öğretmenlerimize yönelik olarak anket uygulanmıştır. 5’li Likert Ölçeğine göre hazırlanmış olan anketlerde öğretmenler için toplam 17, öğrenciler için toplam 12, veliler için ise yine 22 soruya yer verilmiştir.

Paydaşlarımıza uyguladığımız anket çalışması veri sonuçları aşağıdaki gibi yorumlanmıştır.

Tablo 4. Öğrenci Anket Sonuçları

NO	İLKOKUL ÖĞRENCİLERİ İÇİN KONU BAŞLIKLARI	KATILMA DERECEŚİ (%)				
		Kesinlikle Katılıyorum	Katılıyorum	Kararsızım	Kesinlikle Katılmıyorum	Katılmıyorum
01-	Okulumu seviyorum.	84,5	5	3	3,5	4
02-	Okulumda kendimi güvende hissediyorum.	72	14,5	6	3	4,5
03-	Okulumun içi ve bahçesi temizdir.	72	15,5	3,5	2,5	6,5
04-	Öğretmenim adildir.	80,5	6	8	1	6,5
05-	Öğretmenim benimle ilgileniyor.	78,5	9,5	5	2	5
06-	Yardıma ihtiyacım olursa öğretmenim bana yardım eder.	82,5	7	3,5	2,5	4,5
07-	Öğretmenim derse katılmamı sağlar.	80,5	8,5	3	3	5
08-	Öğretmenim dersleri farklı araçlar kullanarak anlatır.	64	19	10	1	6
09-	Okul kantininde yeterli ve sağlıklı yiyecekler var.	14	14,5	22,5	24	25
10-	Okulda ders dışı eğlenceli etkinlikler var.	72	15,5	3,5	2,5	6,5
11-	Teneffüslerde ihtiyaçlarımı giderebiliyorum.	78	10,5	4	2,5	5
12-	Öğretmenim her gün beni çok çalıştırıyor.	30,5	16	12	1,5	30

Yapılan öğrenci anket sonuçlarına göre;

Olumlu Sonuçlar

- Okulumu seviyorum
- Okulumda kendimi güvende hissediyorum
- Öğretmenim adildir
- Öğretmenim benimle ilgileniyor
- Yardıma ihtiyacım olursa öğretmenim bana yardım eder.
- Öğretmenim derse katılmamı sağlar.
- Teneffüslerde ihtiyaçlarımı giderebiliyorum

Olumsuz Sonuçlar

- Okul kantininde yeterli ve sağlıklı yiyecekler var.

Tablo 5. Öğretmen Anket Sonuçları

NO	ÖĞRETMENLER İÇİN KONU BAŞLIKLARI	KATILMA DERECESESİ (%)				
		Kesinlikle Katılıyorum	Katılıyorum	Kararsızım	Kesinlikle Katılmıyorum	Katılmıyorum
01-	Okulun misyonu ve vizyonunu tam olarak anlıyorum.	70,6	11,8	11,8	0	5,9
02-	Okulda eğitim ve yönetim kalitesi sürekli olarak gelişiyor.	64,7	11,8	5,9	5,9	11,8
03-	Okul temiz ve hijyeniktir.	82,4	11,8	0	0	5,9
04-	Okul, öğrencilerin ve personelin güvenliğini sağlamak için uygun güvenlik önlemleri alır.	47,1	35,3	11,8	0	5,9
05-	Okul, yeni kabul edilen öğrencilere uygun desteği sağlar.	64,7	17,6	5,9	0	11,8
06-	Okulumuz mesleki yeterliliğimi geliştirmek için eğitim fırsatları sunuyor.	75	25	0	0	0
07-	Okul yönetimimiz öğretmenleri etkin bir şekilde yönlendirir.	64,7	17,6	11,8	5,9	0
08-	Okulumuz, öğrencilerin öğrenme ilgisini uyandıracak bir öğrenme ortamı oluşturmuştur.	76,5	5,9	5,9	5,9	5,9
09-	Etkili bir öğretmen olmak için ihtiyaç duyduğum kaynaklara erişimim var.	58,8	29,4	5,9	0	5,9
10-	Bana sunulan kaynakları kullanmak için gerekli eğitime sahibim.	64,7	23,5	5,9	0	5,9
11-	Okulumuzun, farklı ihtiyaçları olan öğrencileri desteklemek için etkin bir politikası vardır.	64,7	17,6	5,9	5,9	5,9
12-	Okulumuz müfredat uygulamasını etkin bir şekilde izler.	70,6	11,8	5,9	5,9	5,9
13-	Okulumuz, velilere uygun etkinlikler düzenlemektedir.	70,6	17,6	5,9	0	5,9
14-	Diğer öğretmenlerle iş birliği yaparım.	76,5	11,8	5,9	0	5,9
15-	Okul personeli arasında dostane bir ilişki sürdürülür.	64,7	29,4	0	0	1,9
16-	Takım ruhumuz ve moralimiz yüksek.	70,6	11,8	11,8	0	5,9
17-	Okulumuza aidiyet hissediyorum.	70,6	17,6	0	0	11,8

Yapılan öğretmen anket sonuçlarına göre;

Olumlu Sonuçlar

- Okul temiz ve hijyeniktir
- Okulumuz mesleki yeterliliğimi geliştirmek için eğitim fırsatları sunuyor
- Okulumuz, öğrencilerin öğrenme ilgisini uyandıracak bir öğrenme ortamı oluşturmuştur.
- Diğer öğretmenlerle iş birliği yaparım

Olumsuz Sonuçlar

- Okul, öğrencilerin ve personelin güvenliğini sağlamak için uygun güvenlik önlemleri alır.

Tablo 6. Veli Anket Sonuçları

NO	VELİLER İÇİN KONU BAŞLIKLARI	KATILMA DERECESESİ (%)				
		Kesinlikle Katılıyorum	Katılıyorum	Kararsızım	Kesinlikle Katılmıyorum	Katılmıyorum
01-	Okulun misyonu ve vizyonunu tam olarak anlıyorum.	58,3	25,9	10,8	3,6	1,4
02-	Okulda eğitim ve yönetim kalitesi sürekli olarak gelişiyor.	59,7	20,9	11,5	2,2	5,8
03-	Okul temiz ve hijyeniktir.	71,9	14,4	7,9	2,2	3,6
04-	Okul, öğrencilerin ve personelin güvenliğini sağlamak için uygun güvenlik önlemleri alır.	54	21,6	15,1	6,5	2,9
05-	Okul, yeni kabul edilen öğrencilere uygun desteği sağlar.	62,6	18	10,8	6,5	2,2
06-	Okul, çocuğumun okumaya olan ilgisini geliştirmesine yardımcı olabilir.	67,6	15,1	8,6	6,5	2,2
07-	Okul çocuğumun öğrenme ilgisini güçlendiriyor.	66,9	14,4	7,4	6,5	4,3
08-	Okul çocuğumun ahlaki gelişimini teşvik edebilir.	62,6	19,4	10,1	4,3	3,6
09-	Okulda kullanılan değerlendirme yöntemleri çocuğumun gelişimini tüm yönleriyle anlamama yardımcı oluyor.	57,6	25,2	10,8	5	1,4
10-	Okul, çocuğumun öğrenme performansı ve gelişimi hakkında beni iyi bilgilendiriyor.	64	17,3	9,4	6,5	2,9
11-	Okul çocuğuma duygusal rahatsızlık ve öğrenme güçlükleri ile karşılaştığında yeterli desteği ve rehberlik sağlar.	51,8	24,5	18	2,2	3,6
12-	Öğretmenlerin benimle iletişim kurma yöntemlerinden memnunum.	71,9	14,4	7,9	2,2	3,6
13-	Herhangi bir problem durumunda müdür endişelerime cevap veriyor.	61,2	20,9	8,6	6,5	2,9
14-	Okulda, velilerin ihtiyaçlarına uygun eğitim faaliyetleri düzenlenir.	56,1	25,2	8,6	5,8	4,3
15-	Okul, çocukların gelişimini desteklemek için velilerle iyi bir ilişki kurar.	68,3	16,5	6,5	3,6	5
16-	Okul, aktif veli katılımını teşvik eder.	64	18	8,6	4,3	5
17-	Okulun veli etkinliklerine aktif olarak katılıyorum.	37,4	30,2	14,4	8,6	9,4
18-	Bir veli olarak okula aidiyet hissediyorum.	48,9	29,5	13,7	3,6	4,3
19-	Çocuğumun ev ödevlerini tamamlamasını sağlarım.	79,1	11,5	3,6	2,9	2,9
20-	Çocuğumu okumaya teşvik ederim.	83,5	10,8	0	1,4	4,3
21-	Çocuğumun her gün okula gitmesini sağlarım.	86,3	7,9	0,7	0	5
22-	Çocuğumun eğitiminde aktif bir ortağım.	77	15,8	2,9	0	4,3

Yapılan öğretmen anket sonuçlarına göre;

Olumlu Sonuçlar

- Öğretmenlerin benimle iletişim kurma yöntemlerinden memnunum
- Çocuğumun ev ödevlerini tamamlamasını sağlarım
- Çocuğumu okumaya teşvik ederim.
- Çocuğumun her gün okula gitmesini sağlarım
- Çocuğumun eğitiminde aktif bir ortağım

Olumsuz Sonuçlar

- Okul, öğrencilerin ve personelin güvenliğini sağlamak için uygun güvenlik önlemleri alır
- Okulun veli etkinliklerine aktif olarak katılıyorum

2.7. Okul/Kurum İçi Analiz

Kuruluş içi analiz; insan kaynaklarının yetkinlik düzeyi, kurum kültürü, teknoloji ve bilişim altyapısı, fiziki ve mali kaynaklara ilişkin analizlerin yapılarak okul/kurumun mevcut kapasitesinin değerlendirilmesidir. Ayrıca, bu bölümde okul/kurumun teşkilat şemasına da yer verilir.

Etkili bir okul/kurum içi analiz süreci; okul/kurumun kaynaklarını, varlıklarını, özelliklerini, yeterliliklerini, yeteneklerini, fırsat alanlarını ve başarısızlıklarını belirlemek için okul/kurumun içinde etkileşime giren tüm bileşenlerinin değerlendirildiği bir süreçtir. Okul/kurum içi analiz sürecinde yararlanılabilecek farklı araçlar vardır. Her bir aracın analiz sürecinin bir diğlisi olarak sunacağı katkı değerlidir. Örneğin, insan kaynakları verileri eğitim planlaması ya da iş değerlendirmeleri gibi alanlarda yapılacak analizlere katkı sağlayacaktır. Ne kadar fazla araçtan faydalanılırsa okul/kurumun durumuna dair o kadar net bir tablo çizilmiş olacaktır. Okul/kurumların okul/kurum içi analiz sürecinde kullanabilecekleri araçlar, içerikleri ve nasıl erişim sağlayabileceklerine dair bilgiler Tablo 7’de verilmiştir.

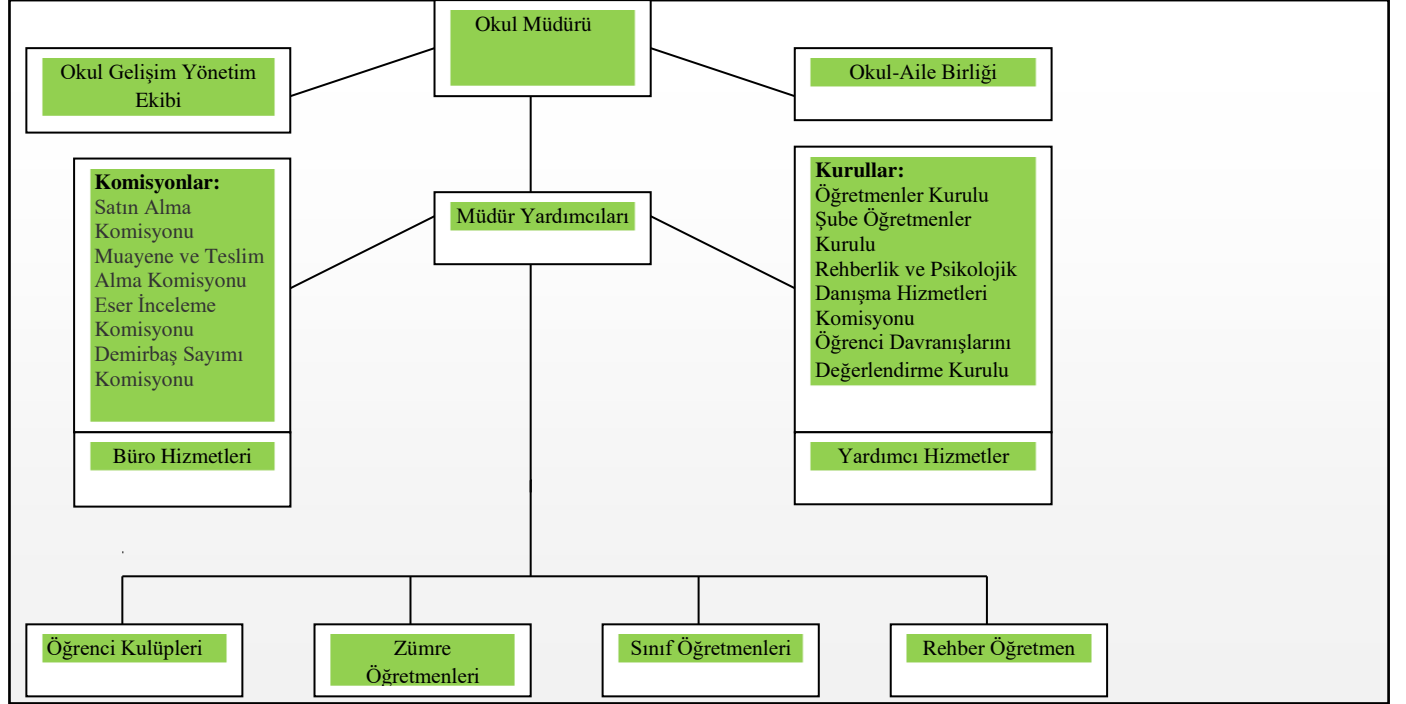
Tablo 7. Okul/Kurum İçi Analiz İçerik Tablosu

Okul/Kurum İçi	Analiz İçerik Tablosu
Öğrenci sayıları	Anasınıfı Şube Sayısı : 4 (A, B,C,D) Anasınıfı Öğrenci Sayısı: 83 İlkokul Sınıf Şube Sayısı:20 (Her sınıf Kademesinden 5 Şube A,B,C,D,E) İlkokul Öğrenci Sayısı(1-4.sınıf): 628 Kaynaştırma Öğrenci Sayısı: 25 Yabancı uyruklu Öğrenci Sayısı: 34
Akademik başarı verileri	%100
Sosyal-kültürel-bilimsel ve sportif başarı verileri	Jimnastik:4 öğrenci Yüzme :1 öğrenci
Öğrenme stilleri envanteri	Okul rehberlik servisi tarafından uygulanmaktadır.
Devam-devamsızlık verileri	28
Okul disiplini etkileyen faktörler analizi	Okul rehberlik servisi tarafından uygulanmaktadır.

İnsan kaynakları verileri	Tablo 10(Personel Bilgileri), 14 (Öğrenci sayıları)
Öğretmenlerin hizmet içi eğitime katılma oranları	-
Öğrenme ortamı verileri	Tablo 13’de (Fiziki Mekân Durumu) gösterilmiştir.
Okul/kurum ortamını değerlendirme anketi	Okul rehberlik servisi tarafından uygulanmaktadır.

2.7.1 Teşkilat Yapısı

Tablo 8. Teşkilat Şeması



Tablo 9. Okulda Oluşturulan Birimler

Görevler	Görevle İlgili bölüm, birim, kurul/komisyon	Görevle İlgili işbirliği(paydaşlar)	Hedef Kitle
Okul ve aile iş birliğini sağlamak, okula maddi kaynak oluşturmak	Okul Aile Birliği	Okul yönetimi, öğretmen ve diğer çalışanlar	Öğrenci
Eğitim-öğretimin planlanması ve yönetim ile ilgili en üst karar alma organı	Öğretmenler Kurulu	Okul Yönetimi, Öğretmenler	Öğrenci
Satın alma ile ilgili işlemler	Satın Alma Komisyonu	Okul Yönetimi	-
Öğrenci sosyal ve kişilik hizmetlerinin planlanması ve geliştirilmesi	Psikolojik Danışma ve Rehberlik Hizmetleri Yürütme Komisyonu	Rehberlik Servisi, Sınıf Rehber Öğretmenleri, Okul Yönetimi	Öğrenci
Öğrenci davranışlarının değerlendirilmesinin yapılması, gerekli yaptırım ve ödüllendirme işlemlerinin yapılması.	Öğrenci Davranışları Değerlendirme Kurulu	Okul Yönetimi, Rehberlik Servisi, Sınıf Rehber Öğretmenleri	Öğrenci
Sosyal etkinliklerin planlanması ve uygulanması	Sosyal Etkinlikler Kurulu	Okul Yönetimi, Okul Aile Birliği	Öğrenci

Paylaşımçı ve iş birliğine dayalı yönetim anlayışıyla eğitim-öğretimin niteliğini ve öğrenci başarısını artırmak, okulun fizikî ve insan kaynaklarını geliştirmek, öğrenci merkezli eğitim yapmak, eğitimde planlı ve sürekli gelişim sağlamak	Okul Gelişim Yönetim Ekibi	Okul Yönetimi, Öğretmenler, Veliler	Öğrenci
--	----------------------------	-------------------------------------	---------

2.7.2. İnsan Kaynakları

Tablo 10. Personel Bilgileri

Unvan	Erkek	Kadın	Toplam
Okul Müdürü ve Müdür Yardımcısı	2	1	3
Sınıf Öğretmeni	11	9	20
Okul Öncesi Öğretmeni	0	4	4
Branş Öğretmeni	0	2	2
Rehber Öğretmen	1	1	2
İdari Personel	0	0	0
Yardımcı Personel	1	5	6
Güvenlik Personeli	0	0	0
Toplam Çalışan Sayıları	15	22	37

2.7.3. Teknolojik Düzey

Tablo 11. Teknolojik Kaynaklar Tablosu

Teknolojik Kaynaklar			
Akıllı Tahta Sayısı	23	Yazıcı Sayısı	7
Masaüstü Bilgisayar Sayısı	7	Fotokopi Makinası Sayısı	2
Taşınabilir Bilgisayar Sayısı	0	TV Sayısı	4
Projeksiyon Sayısı	0	İnternet Bağlantı Hızı	100,0 Mb/sn

2.7.4. Mali Kaynaklar

Tablo 12. Gelir/Gider Tablosu

Yıllar	Gelir Miktarı	Gider Miktarı
2021	12500	18700
2022	15000	23500
2023	18000	30000

2.7.5. İstatistiki Veriler

Tablo 13. Okul Yerleşkesine İlişkin Bilgiler

Okul Bölümleri		Özel Alanlar	Var	Yok
Okul Kat Sayısı	3	Çok Amaçlı Salon	✓	
Derslik Sayısı	22	Çok Amaçlı Saha	✓	
Derslik Alanları (m2)	40 m2(x22)	Kütüphane		✓
Kullanılan Derslik Sayısı	22	Fen Laboratuvarı		✓
Şube Sayısı	24	Bilgisayar Laboratuvarı		✓
İdari Odaların Alanı (m2)	26 m2	İş Atölyesi		✓
Öğretmenler Odası (m2)	52 m2	Beceri Atölyesi	✓	
Okul Oturma Alanı (m2)	1654 m2	Pansiyon		✓
Okul Bahçesi (Açık Alan)(m2)	5465 m2	Rehberlik Servisi	✓	
Okul Kapalı Alan (m2)	1654 m2	Arşiv	✓	
Sanatsal, bilimsel ve sportif amaçlı toplam alan (m ²)	550 m2	Sığınak	✓	
Kantin (m2)	26 m2			
Tuvalet Sayısı	8			

Sınıf ve Öğrenci Bilgileri

Tablo 14. Öğrenci Sayıları

SINIFI	Kız	Erkek	Toplam
Anasınıfı	41	42	83
1.Sınıf	86	96	182
2.Sınıf	75	71	146
3.Sınıf	90	83	173
4.sınıf	64	63	127
Toplam	356	355	711

2.8. Dış Çevre Analizi (PESTLE)

Çevre analiziyle okul/kurum üzerinde etkili olan veya olabilecek politik,ekonomik,sosyo-

kültürel, teknolojik, yasal çevresel dış etkenlerin tespit edilmesi amaçlanır. Dış çevreyi oluşturan unsurlar(nüfus,demografik yapı,coğrafi alan,kentsel gelişme,sosyokültürel hayat, ekonomik, sosyal, politik, kültürel durum, çevresel, teknolojik ve rekabete yönelik etkenler vb.) okul ve kurumun kontrolü dışındaki koşullara bağlı ve farklı eğilimlere sahiptir.Bu unsurlar doğrudan veya dolaylı olarak okul/kurumun faaliyet alanlarını etkilemektedir.

Bu bölümde,okul/kurumu etkileyen yada etkileyebilecek dış çevre eğilimleri ve koşulları değerlendirilir. Bu analiz ile elde edilen veriler, GZFT analizinin “fırsatlar” ve“tehditler” bölümlerinin oluşturulmasında zemin oluşturur. Tespit ile ihtiyaçların belirlenmesi ise stratejilerin geliştirilmesinde önemli bir rol oynayacaktır.

Söz konusu etkenlerin tespit edilmesinde PESTLE matrisinden faydalanılır.

Okul ve kurum dış çevrede meydana gelebilecek değişiklikleri sürekli olarak izleyerek analiz etmek, ortaya çıkabilecek fırsat-tehditleri önceden tahmin edip gerekli önlemleri almak zorundadır.

Okul/kurum içi analizde, sağlıklı bir şekilde ortaya konan güçlü ve zayıf yönler, çevre analizi aşamasında elde edilecek fırsatlar ve tehditler ile birlikte değerlendirilerek en uygun stratejiler belirlenmelidir.

Tablo 15. PESTLE Analizi

P (Politik)	E (Ekonomik)	S (Sosyokültürel)	T (Teknolojik)	L (Yasal)	E (Çevresel)
<ul style="list-style-type: none"> • Kalkınma Planı ve Orta Vadeli Program, • Bakanlık, il ve ilçe stratejik planlarının incelenmesi, • Yasal yükümlülüklerin belirlenmesi, • Oluşturulması gereken kurul ve komisyonlar, • Okul/kurum çevresindeki politik durum. 	<ul style="list-style-type: none"> • Okul/kurumun bulunduğu çevrenin genel gelir durumu, • İş kapasitesi, • Okul/kurumun gelirini arttırıcı unsurlar, • Okul/kurumun giderlerini arttıran unsurlar, • Tasarruf sağlama imkânları, • İşsizlik durumu, • Mal-ürün ve hizmet satın alma imkânları, • Kullanılabilir 	<ul style="list-style-type: none"> • Kariyer beklentileri, • Ailelerin ve öğrencilerin bilinçlenmeleri , • Aile yapısındaki değişmeler (geniş aileden çekirdek aileye) • e- Devlet uygulamaları, • Okul/kurumun teknoloji kullanım Durumu • Nüfus artışı, Göç, • Nüfusun yaş gruplarına göre 	<ul style="list-style-type: none"> •Okul/kurumun teknoloji kullanım Durumu • e- Devlet uygulamaları, • Dijital Platformlar üzerinden uzaktan eğitim imkânları, • Okul/kurumun sahip olmadığı teknolojik araçlar • Personelin ve öğrencilerin teknoloji kullanım kapasiteleri, • Personelin ve öğrencilerin 	<ul style="list-style-type: none"> •Ulusal ve Uluslararası Mevzuat •Mevzuat Değişiklikleri •Sağlık, Güvenlik, Eğitim gibi Sektörel Düzenlemeler 	<ul style="list-style-type: none"> • Hava ve su kirlenmesi, • Toprak yapısı, • Bitki örtüsü, • Doğal kaynakların korunması için yapılan çalışmalar, • Çevrede yoğunluk gösteren hastalıklar, • Doğal afetler (deprem kuşağında bulunma, Covid 19, kene vakaları vb.)

	bütçe	dağılımı, • Hayat beklentilerinde ki değişimler (Hızlı para kazanma hırsları, lüks yaşama düşkünlük, kırsal alanda kentsel yaşam), • Beslenme alışkanlıkları, • Değerler, mesleki etik kuralları vb.	sahip olduğu teknolojik araçlar, • Teknoloji alanındaki gelişmeler • Teknolojinin eğitimde kullanımı		
--	-------	---	--	--	--

2.9. GZFT (Güçlü, Zayıf, Fırsat, Tehdit) Analizi

GZFT (Güçlü Yönler, Zayıf Yönler, Fırsatlar ve Tehditler) durum analizi kapsamında kullanılan temel yöntemlerdendir. Okulumuzun mevcut durumunu ortaya koyabilmek için geniş katılımlı bir grup ile GZFT analizi yapılmıştır.

Okulumuzda yapılan GZFT analizinde okulun güçlü ve zayıf yönleri ile okulumuz için fırsat ve tehdit olarak değerlendirilebilecek unsurlar tespit edilmiştir.

Güçlü Yönler

Öğrenciler	Öğrencilerin çoğunluğunun bilinçli ailelere sahip olmaları Sportif ve kültürel etkinliklere katılım oranının yüksek olması Akademik başarının yüksek olması TÜBİTAK, yerel ve ulusal projelere katılım oranının yüksek olması Devamsızlık oranlarının düşük olması Öğrencilerin okula ulaşımının kolay olması Sınıf mevcutlarının standartlara uygun olması
Çalışanlar	Kurum kültürünün yerleşmiş olması Ekip ruhunun güçlü olması Proje tabanlı etkinliklerin yapılıyor olması Yöneticilerin yeterlilik düzeyinin bulunması Yönetici-öğretmen-öğrenci ve veli iletişiminin güçlü olması İş birlikçi faaliyetlerin yapılıyor olması Öğretmen ve personel eksikliğimizin bulunmaması Çalışanların belli bir mesleki tecrübeye, sahip olması Çalışanların yeniliklere açık olması
	Ailelerin bilinç düzeyinin yüksek olması

Veliler	Sosyo-ekonomik yönlerinin iyi olması Okul aile işbirliğine önem vermeleri
Donanım	Okulumuzun teknolojik altyapısının yeterli olması Web sitemizin güncel tutulması Kurum çalışanların teknolojik ve mesleki donanıma sahip olmaları Eğitimde Kalite Yönetim Sisteminin benimsenmesi MEB hazırladığı yazılım programlarının aktif şekilde kullanılıyor olması MEB'in sağladığı internetin kullanılarak e-güvenliğin sağlanması
Bütçe	Kantin gelirleri Okul aile birliği Hayırsever destekleri
Yönetim Süreçleri	Eşitlik Liyakat Anlayış
İletişim Süreçleri	İletişim ağları
Bina ve Yerleşke	Derslik başına düşen öğrenci sayısı Öğretmen başına düşen öğrenci sayısı Sportif ve sosyal etkinliklere elverişli mekân Oyun bahçesi

Zayıf Yönler

Öğrenciler	Teknolojinin olumsuz etkileri Yabancı uyruklu öğrencilerin dil problemi
Veliler	Eğitim sürecine müdahale Bazı velilerin çocuklarına ve okula karşı ilgisiz kalmaları
Bina ve Yerleşke	Okul bina giriş kapısında sabah saatlerinde trafiğin yoğun olması
Donanım	Sosyal ve sportif alanların yetersizliği
Bütçe	Bütçenin yetersiz olması
Çalışanlar	Destek Personel sayısı
Yönetim Süreçleri	Yönetmelik ve genelgelerin sık değişmesi
İletişim Süreçleri	

Fırsatlar

Politik	Okul öncesi eğitime verilen önem Eğitim alanında bilinçli atılımlar İhtiyaçlara uygun projeler
Ekonomik	Eğitime ayrılan kaynak Hayırseverler Mezunlar

Sosyolojik	Köklü bir üniversitenin varlığı İlin tarihi dokusunun zenginliği Manevi ve kültürel zenginlik
Teknolojik	Teknolojinin eğitim üzerindeki etkisi
Mevzuat-Yasal	Eğitimde fırsat eşitliği
Ekolojik	Çevre bilincindeki artış

Tehditler

Politik	Eğitim sisteminde sürekli yenilenen programlar Destek personel yetersizliği Sınav sistemindeki değişiklikler Yerel yönetimlerin eğitime politikaları
Ekonomik	Teknolojinin hızlı gelişmesiyle birlikte yeni üretilen cihaz ve makinelerin maliyeti
Sosyolojik	Olumsuz çevre koşullarından kaynaklı rehberlik ihtiyacı Kitle iletişim araçlarının olumsuz etkileri İlin nitelikli göç vermesine karşılık niteliksiz göç alması
Teknolojik	Teknolojinin kişiler üzerindeki olumsuz etkileri
Mevzuat-Yasal	Velilerin eğitime yönelik duyarlılık düzeylerindeki farklılıklar Mevzuat değişiklikleri
Ekolojik	Çevre temalı düzenlemelerin yenilenememesi ve uygulamada yaşanan problemler İlimizin deprem kuşağında yer alması

2.10. Tespitler ve İhtiyaçların Belirlenmesi

Gelişim ve sorun alanları analizi ile GZFT analizi sonucunda ortaya çıkan sonuçların planın geleceğe yönelim bölümü ile ilişkilendirilmesi ve buradan hareketle hedef, gösterge ve eylemlerin belirlenmesi sağlanmaktadır.

Gelişim ve sorun alanları ayrımında eğitim ve öğretim faaliyetlerine ilişkin üç temel tema olan Eğitime Erişim, Eğitimde Kalite ve kurumsal Kapasite kullanılmıştır. Eğitime erişim, öğrencinin eğitim faaliyetine erişmesi ve tamamlamasına ilişkin süreçleri; Eğitimde kalite, öğrencinin akademik başarısı, sosyal ve bilişsel gelişimi ve istihdamı da dâhil olmak üzere eğitim ve öğretim sürecinin hayata hazırlama evresini; Kurumsal kapasite ise kurumsal yapı, kurum kültürü, donanım, bina gibi eğitim ve öğretim sürecine destek mahiyetinde olan kapasiteyi belirtmektedir.

Tablo 16. Tespit ve İhtiyaçları Belirlenmesi Tablosu

Durum Analizi Aşamaları	Tespitler	İhtiyaçlar
Uygulanmakta Olan Stratejik Planın Değerlendirilmesi	<ul style="list-style-type: none"> ➤ İzleme ve değerlendirme çalışmalarında eksiklikler saptanmıştır. 	<ul style="list-style-type: none"> ➤ İzleme ve değerlendirme için etkin bir sistem kurulması
Paydaş Analizi	<ul style="list-style-type: none"> ➤ Bazı velilerin okul idaresine ve öğretmenlere yersiz müdahalelerde bulunması. ➤ Bazı velilerin çocuklarına ve okula karşı ilgisiz kalmaları. ➤ Okul bina giriş kapısında sabah saatlerinde trafiğin yoğun olması. 	<ul style="list-style-type: none"> ➤ Gerekli görüşmeler sağlanarak ve eğitimler verilerek velilerin bilinçlendirilmesi. ➤ Veli görüşmeleri ve seminer verilerek velilerin eğitime dahil edilmeleri. ➤ Okul giriş-çıkış kapısının farklı yere alınması, trafik lefhalarının asılması
Okul İçi Analiz	<ul style="list-style-type: none"> ➤ Bazı öğrencilerin devamsızlık yapması. ➤ Yabancı uyruklu öğrencilerin dil sorunu ➤ Okul güvenlik personelinin bulunmaması ➤ Kantin donanımı ➤ Velilerin etkinliklere aktif katılımının az olması 	<ul style="list-style-type: none"> ➤ Devamsızlık yapan öğrencilerin takibinin yapılarak eğitime kazandırılması. ➤ Okul içi dil kursları ve bilgilendirme toplantılarının yapılması ➤ İlgili kurumlarla gerekli yazışmalar yapılması ➤ Kantinde hem öğrencilerin hem de diğer çalışanların faydasına fiziki ortamın düzenlenmesi ➤ Etkili iletişim becerilerinin kullanılarak velilerin okulda düzenlenen etkinliklere katılımlarının daha da artırılması

BÖLÜM III

3. GELECEĞE BAKIŞ

Okul Müdürlüğümüzün Misyon, vizyon, temel ilke ve değerlerinin oluşturulması kapsamında öğretmenlerimiz, öğrencilerimiz, velilerimiz, çalışanlarımız ve diğer paydaşlarımızdan alınan görüşler, sonucunda stratejik plan hazırlama ekibi tarafından oluşturulan Misyon, Vizyon, Temel Değerler;Okulumuz üst kurulana sunulmuş ve üst kurul tarafından onaylanmıştır.

3.1.MİSYON

Akedaş İlkokulu olarak öğrencilerimizin kendini ve etrafını yenileyen, yenilerken etik değerlerimizi, insanlık erdemlerimizi de öğretmeyi bilen bir nesil olarak yetiştirilmesi ayrıca yöre halkımızın karşılaşacakları güçlükler karşısında çözümün bir parçası olmalarına yardımcı olmak.

3.2. VİZYON

Bilimsel çalışmalardan, sanat ve sportif faaliyetlere kadar uzanan geniş bir alan da özgün araştırmaları, buluşları, projeleri, beceri tabanlı uygulamaları ve farkındalık eğitimleri gibi vatandaş odaklı hizmetleri esas alan, öğrenmeyi öğreterek, milletine,vatanına ve Atatürk ilkelerine bağlı; milli, manevi ve kültürel değerlerine sahip çıkan ve geliştiren; ülkesinin çağdaş dünyada yerini almasını sağlayan, üretken bireyler yetiştirmektir.

3.3.TEMEL DEĞERLER

Temel Değerlerimiz	
1	Ülkemizin geleceğinden sorumluyuz.
2	Eğitime yapılan yardımı kutsal sayar ve her türlü desteği veririz.
3	Toplam Kalite Yönetimi felsefesini benimseriz.
4	Kurumda çalışan herkesin katılımı ile sürecin devamlı olarak iyileştirileceğine ve geliştirileceğine inanırız.
5	Sağlıklı bir çalışma ortamı içerisinde çalışanları tanıyarak fikirlerine değer verir ve işimizi önemseriz.
6	Mevcut ve potansiyel hizmet bekleyenlerin ihtiyaçlarına odaklanırız.
7	Kendimizi geliştirmeye önem verir, yenilikçi fikirlerden yararlanırız.

8	Öğrencilerin, öğrenmeyi öğrenmesi ilk hedefimizdir.
9	Okulumuzla ve öğrencilerimizle gurur duyarız.
10	Öğrencilerimizi, yaratıcı yönlerinin gelişmesi için teşvik ederiz.
11	Öğrenme problemi olan öğrencilerimiz için özel destek programları hazırlarız.
12	Biz, birbirimize ve kendimize güveniriz.
13	Öğrencilerimiz, bütün çalışmalarımızın odak noktasıdır.

BÖLÜM IV

4.AMAÇ, HEDEF VE PERFORMANS GÖSTERGESİ İLE STRATEJİLERİN BELİRLENMESİ

4.1. Amaçlar

Akedaş İlkokulu olarak amaçlarımız;

- 1.Öğrencilerin eğitim öğretime etkin katılımlarıyla donanımlı olarak bir üst öğrenime geçişi sağlanacaktır.
2. Öğrencilerimizin gelişmiş dünyaya uyum sağlayacak şekilde donanımlı bireyler olabilmesi için eğitim ve öğretimde kalite artırılabilecektir.
- 3.Eğitim ortamlarının fiziki imkânları geliştirilecektir.

4.2. Hedefler

Akedaş İlkokulu olarak belirlediğimiz amaçların gerçekleştirilmesine yönelik hedeflerimiz aşağıda gösterilmiştir.

4.3.Performans Göstergeleri

TEMA I: EĞİTİM ÖĞRETİME ERİŞİM ve KATILIM

Amaç 1	A.1.Öğrencilerin eğitim öğretime etkin katılımlarıyla donanımlı olarak bir üst öğrenime geçişi sağlanacaktır.						
Hedef 1.1	H 1.1.Öğrenme kayıpları önleyici çalışmalar yapılarak azaltılacaktır..						
Performans Göstergeleri	Hedefe Etkisi (%)	Plan Dönemi Başlangıç Değeri	2024	2025	2026	2027	2028
PG 1.1.1 İlkokullarda Yetiştirme Programına (İYEP) dâhil olan öğrencilerin Türkçe dersi kazanımlarına ulaşma oranı (%)	30	%50	%55	%60	%65	%70	%80
PG 1.1.2 İlkokullarda Yetiştirme Programına dâhil olan öğrencilerin matematik dersi kazanımlarına ulaşma oranı (%)	30	%50	%55	%60	%65	%70	%80

PG 1.1.3 20 gün ve üzeri özürsüz devamsızlık yapan öğrenci oranı (%)	20	%4	%3	%2	%1	%1	%0
PG 1.1.4 20 gün ve üzeri özürlü devamsızlık yapan öğrenci oranı (%)	20	%2	%1	%1	%1	%0	%0
Hedef 1.2.	H 1.2 Özel Eğitim ihtiyacı olan öğrenciler ile ilgili gerekli tedbirler alınacaktır.						
PG.1.2.1 Tanılamaya yönlendirilen öğrenci oranı(%)	50	%1	%2	%3	%4	%4	%5
PG.1.2.2 Destek eğitiminden faydalanan öğrenci oranı(%)	50	%20	%30	%50	%70	%85	%100
Hedef 1.3	H 1.3 Yabancı uyruklu öğrencilerin uyum ve devamsızlık sorunları ile ilgili tedbirler alınacaktır						
PG.1.3.1 Yabancı uyruklu öğrencilerin entegrasyonu(%)	50	%15	%25	%40	%65	%85	%100
PG.1.3.2 Yabancı öğrencilerin devam oranı(%)	50	%25	%40	%50	%70	%85	%100
Stratejiler	<p>S.1. Öğrencilerin Türkçe dersindeki eksikleri tespit edilerek İYEP aracılığıyla akademik yeterliklerinin artırılması sağlanacaktır.</p> <p>S.2 Öğrencilerin matematik derslerindeki eksikleri tespit edilerek İYEP aracılığıyla akademik yeterliklerinin artırılması sağlanacaktır.</p> <p>S.3 Dijital platformlar aracılığıyla öğrencilerin tamamlayıcı ve destekleyici eğitim almaları sağlanacaktır.</p> <p>S.4 İYEP ve Destek Eğitim'in ders içeriklerine katkı sağlayacak materyal, etkinlik, okuma vb aktivitelerin zenginleştirilmesi sağlanacaktır.</p> <p>S.5 İYEP/Destek Eğitim içerikleri öğrencinin hazır bulunuşluk seviyesi dikkate alınarak hazırlanacaktır.</p> <p>S.6 Öğrencilerin devamsızlık nedenleri tespit edilerek devamsızlığa neden olan etmenler giderilecektir.</p> <p>S.7 Veli görüşmeleri sağlanarak yönlendirme konusunda farkındalık oluşturulacaktır.</p> <p>S.8 Yabancı uyruklu öğrencilerin velileri ile öğrencilerin entegrasyonu konusunda çalışmalar yapılacaktır.</p>						

TEMA II: EĞİTİM VE ÖĞRETİMDE KALİTE

Amaç 2	A.2 Öğrencilere medeniyetimizin ve insanlığın ortak değerleriyle çağın gereklerine uygun bilgi, beceri, tutum ve davranışlar kazandırılacaktır.
Hedef 2.1	H 2.1 Öğrencilere evrensel değerler, sağlıklı yaşam ve çevre bilinci duyarlılığı kazandırılacaktır.

Performans Göstergeleri	Hedef Etkisi (%)	Plan Dönemi Başlangıç Değeri	2024	2025	2026	2027	2028
PG 2.1.1 Öğrenci başına okunan kitap sayısı(%)	40	%9	%11	%13	%15	%18	%25
PG 2.1.2 Sağlıklı ve dengeli beslenme ile ilgili düzenlenen faaliyet sayısı (Eğitim ve seminerler,Kantin yiyecek- iecek kalitesinin artırılması, Geziler, Proje, vb.) (%)	30	%21	%23	%30	%35	%39	%45
PG 2.1.3 evre bilincinin artırılmasına yönelik düzenlenen faaliyet (Eğitim,faaliyet, gezi Proje, vb.)sayısı (%)	30	%20	%23	%26	%29	%34	%40
Ama 3	A.3 Temel eğitimde öğrencilerin kaliteli eğitime erişimleri fırsat eşitliğı temelinde artırılarak bilişsel, duyuşsal ve fiziksel olarak ok yönlü gelişimleri sağlanacak ve temel hayat becerilerini edinmiş öğrenciler yetiştirilecektir.						
Hedef 3.1.	H 3.1Öğrencilerin bilimsel, kültürel, sanatsal, sportif ve toplum hizmeti alanlarında ders dışı etkinliklere katılım oranı artırılabacaktır.						
PG 3.1.1 Okulda bir eğitim ve öğretim döneminde bilimsel, kültürel, sanatsal ve sportif alanlarda en az bir faaliyete katılan öğrenci oranı (%)	25	%10	%12	%16	%18	%21	%25
PG 3.1.2 Bir eğitim ve öğretim yılında yerel, ulusal ve uluslararası proje, yarışma vb. etkinliklere katılan öğrenci oranı (%)	25	%2	%6	%10	%12	%17	%20
PG 3.1.3 Okulda bir eğitim ve öğretim yılında geleneksel çocuk oyunları alt başlığında en az bir faaliyete katılan öğrenci oranı (%)	25	%4	%7	%10	%15	%20	%25
PG 3.1.4 Okulda bir eğitim ve öğretim yılında geleneksel çocuk oyunlarına yönelik olarak düzenlenen alan/mekan sayısı(%)	25	%5	%10	%13	%17	%21	%25
Stratejiler	S1 Okul Kütüphanesi/Koridor kütüphaneleri zenginleştirilecek, öğrencilerin kütüphaneden yararlanması sağlanacaktır. S2 Türke dersinde ders saatinin bir bölümü okumaya ayrılacak ve okul müdürlüğüne planlanan zamanlarda okuma etkinlikleri düzenlenecektir.						

	<p>S3 Serbest etkinlikler saati, öğrencilerin sanatsal, sportif ve kültürel faaliyetlere katılım sağlayacağı şekilde düzenlenecektir.</p> <p>S4 Öğrencilere sağlıklı ve dengeli beslenmelerine yönelik bilgilendirme eğitimleri ve etkinlikler yapılacaktır.</p> <p>S5 Öğrencilerin çevre bilincinin artırılmasına yönelik etkinlikler yapılacaktır.</p> <p>S6 Öğrencilere, nezaket ve görgü kuralları konusunda eğitimler verilerek konuya ilişkin etkinlikler düzenlenecektir.</p> <p>S7 Her bir öğrencinin bir kulüp faaliyetinde aktif olarak yer alması sağlanarak kulüp faaliyetlerinin etkinliği artırılabilecektir.</p> <p>S8 Öğrencilerin seviyelerine uygun olarak toplumsal sorunların çözümüne katkı sağlamak ve farkındalık oluşturmak amacıyla afet ve acil durum, çevre, eğitim, spor, kültür ve turizm, sağlık ve sosyal hizmetler alanlarında toplum hizmeti faaliyetlerine katılımları artırılabilecektir.</p> <p>S9 Okul bünyesinde yarışmalar düzenlenecektir.</p> <p>S10 Diğer kurum ve kuruluşlarla iş birliği içerisinde yürütülen bilimsel, sosyal, kültürel, sanatsal ve sportif alanlardaki faaliyetler artırılabilecektir.</p> <p>S11 Okul bahçeleri çocukların geleneksel oyunlarla vakit geçirmelerini sağlayacak ve gelişimlerini destekleyecek şekilde etkin olarak kullanılacaktır.</p> <p>S12 Okul bünyesinde etkinlikler düzenlenecektir.</p> <p>S13 Öğrencilerin yerel, ulusal ve uluslararası proje ve yarışmalara katılmaları teşvik edilecektir.</p> <p>S14 E-okul sisteminde bulunan sosyal etkinlik modülünde gerçekleştirilen etkinlikler işlenecektir.</p> <p>S15 Okul bahçeleri geleneksel çocuk oyunlarına yönelik düzenlenecektir.</p> <p>S16 Öğrenci seviyesi ve öğretim programı kazanımlarına uygun olarak geleneksel çocuk oyunları ders içi etkinliklerde kullanılacaktır.</p> <p>S17 Eğitim- öğretim yılı içerisinde okullarda geleneksel çocuk oyunları şenliği yapılacaktır.</p>
--	---

TEMA III: KURUMSAL KAPASİTE

Amaç 4	A.4 Eğitim ortamlarının fiziki imkânları geliştirilecektir.						
Hedef 4.1.	H 4.1 Temel eğitimde okulların niteliğini arttıracak uygulama ve çalışmalara yer verilecektir.						
Performans Göstergeleri	Hedefe Etkisi (%)	Plan Dönemi Başlangıç Değeri	2024	2025	2026	2027	2028
PG 4.1 İyileştirilecek fiziki mekân (derslikler, kantin, spor sahasının çim kaplama yapılması, kütüphaneler, beceri atölyeleri, deprem şehitleri anıtı sadaka taşı , bahçe peyzajı, vb.) sayısı(%)	30	%45	%50	%55	%60	%70	%75

PG 4.2 Çevre güvenliği için yapılan (okul giriş çıkış yerinin değiştirilmesi, kasisler, yaya geçidi, trafik işaret ve levhaları vb.) faaliyet sayısı(%)	30	%20	%35	%55	%65	%70	%85
PG 4.3 Güvenlik personel sayısı(%)	20	%0	%25	%50	%75	%85	%100
PG 4.4. Sivil Savunma (sivil savunma köşesi, ilk yardım ekipmanları, Doğal Afetlerle ilgili Eğitimler, okul donatılarının depreme uygun hale getirilmesi vb.)	20	%50	%60	%70	%80	%90	%100
Stratejiler	<p>S1. Fiziki mekânların (derslikler, spor salonu, kütüphaneler, atölyeler, açık hava oyun alanları vb.) iyileştirilmesi için kamu idareleri, belediyeler ve hayırseverlerle vb. iş birlikleri yapılacaktır.</p> <p>S2. Okulun eksiklikleri yerinde tespit edilerek zamanında ödenek talebinde bulunulacaktır.</p> <p>S3. Okul, aile ve çevre iş birliği yapılarak fiziki mekânlar iyileştirilecektir.</p> <p>S4. Güvenlik görevlisi istihdamı için gerekli yazışmalar yapılacaktır.</p> <p>S5.Sivil savunma ile ilgili çalışmalar yapılacaktır.</p>						

4.5. Maliyetlendirme

Kurumumuz 2024-2028 Stratejik Planı'nın maliyetlendirilmesi sürecindeki temel gaye, stratejik amaç, hedef ve eylemlerin gerektirdiği maliyetlerin ortaya konulması suretiyle politika tercihlerinin ve karar alma sürecinin rasyonelleştirilmesine katkıda bulunmaktır. Bu sayede, stratejik plan ile bütçe arasındaki bağlantı güçlendirilecek ve harcamaların önceliklendirilme süreci iyileştirilecektir.

Bu temel gayeden hareketle planın tahmini maliyetlendirilmesi şu şekilde yapılmıştır:

- ✓ Hedeflere ilişkin eylemler durum analizi çalışmaları sonuçlarından tespit edilmiştir,
- ✓ Eylemlere ilişkin tahmini maliyetler belirlenmiştir,
- ✓ Eylem maliyetlerinden hareketle hedef maliyetleri belirlenmiştir,

- ✓ Hedef maliyetlerinden yola çıkılarak amaç maliyetleri belirlenmiş ve amaç maliyetlerinden de stratejik plan maliyeti belirlenmiştir.
- ✓ Genel bütçe, valilikler, belediyeler ve okul aile birliklerinin yıllık bütçe artışları ve eğilimleri dikkate alındığında Kurumumuz 2024-2028 Stratejik Planı'nda yer alan stratejik amaçların gerçekleştirilebilmesi için tabloda da belirtildiği üzere beş yıllık süre için tahmini 1.534.349,00 TL'lik kaynağın elde edileceği düşünülmektedir.

Tablo 17. 2024-2028 Stratejik Planı Faaliyet/Proje Maliyetlendirme Tablosu

Kaynak Tablosu	2024	2025	2026	2027	2028	Toplam
Genel Bütçe	100000	140000	180000	220000	260000	900000
Valilikler ve Belediyelerin Katkısı	-	-	-	-	-	-
Diğer (Okul Aile Birlikleri)	26500	40000	60000	100000	130000	356500
Kira Gelirleri	27849	35000	50000	70000	95000	277849
TOPLAM	154349	215000	290000	390000	485000	1534349

Tablo 18. Maliyet Tablosu

STRATEJİK AMAÇ/ HEDEF	Plan Dönemi				
	2024	2025	2026	2027	2028
STRATEJİK AMAÇ 1	85.000	125.000	150.000	190.000	200.000
Hedef 1.1	40.000	70.000	85.000	115.000	120.000
Hedef 1.2	25.000	35.000	40.000	45.000	45.000

Hedef 1.3	20.000	20.000	25.000	30.000	35.000
STRATEJİK AMAÇ 2	210.000	275.000	315.000	405.000	505.000
Hedef 2.1	40.000	70.000	95.000	145.000	160.000
STRATEJİK AMAÇ 3	170.000	205.000	220.000	260.000	345.000
Hedef 3.1	170.000	205.000	220.000	260.000	345.000
STRATEJİK AMAÇ 4	105.000	140.000	195.000	220.000	290.000
Hedef 4.1	105.000	140.000	195.000	220.000	290.000
GENEL YÖNETİM GİDERLERİ	279.800	474.980	712.400	961.000	1.153.000
TOPLAM	679.800	1.014.980	1.372.400	1.776.000	2.148.000

Müdürlüğümüz stratejik planında 4 Stratejik Amaç bulunmaktadır. Söz konusu amaçlara ilişkin bütçe dağılımları 5 yıllık olarak üstteki tabloda belirtilmiştir. Tabloda görüldüğü üzere son iki yılın gelir ve giderlerinde yaşanan artıştan hareketle hazırlanan beş yıllık maliyetlendirme sonucunda Müdürlüğümüzün tahmini olarak 6.991.180 TL'lik bir harcama yapacağı düşünülmektedir.

BÖLÜM V

5. İZLEME VE DEĞERLENDİRME

İzleme, stratejik plan uygulamasının sistematik olarak takip edilmesi ve raporlanmasıdır. Değerlendirme ise uygulama sonuçlarının amaç ve hedeflere kıyasla ölçülmesi ile söz konusu amaç ile hedeflerin tutarlılık ve uygunluğunun analizi olarak tanımlanmaktadır. Stratejik planda ortaya konulan hedeflere ilişkin olarak yıllık iş planlarının oluşturulması ve hedeflere ilişkin somut göstergelerin geliştirilmesi önem arz etmektedir. Diğer taraftan, stratejik planın gerçekleştirilmesinde etkili bir izleme ve değerlendirme sisteminin kurulması temel kritik başarı faktörü olarak görünmektedir. 5018 sayılı kanun çerçevesinde hazırlanan yıllık raporların yanı sıra yıl içindeki uygulamaların takibine imkân tanıyacak belirli periyotları içeren raporlama ile uygulamaların izlenmesi ve gerekli değerlendirmelerin yapılarak faaliyetlerin sürekli olarak iyileştirilmesinin sağlanması öngörülmektedir. Akedaş İlkokulu Müdürlüğü 2024-2028 Stratejik Planı İzleme ve Değerlendirme Modeli'nin çerçevesini;

1. 2024-2028 Stratejik Planı ve performans programlarında yer alan performans göstergelerinin gerçekleşme durumlarının tespit edilmesi,
2. Performans göstergelerinin gerçekleşme durumlarının hedeflerle kıyaslanması,
3. Sonuçların raporlanması ve paydaşlarla paylaşımı,
4. Gerekli tedbirlerin alınması süreçleri oluşturmaktadır.



Müdürlüğümüz 2024-2028 Stratejik Planında yer alan performans göstergelerinin gerçekleşme durumlarının tespiti yılda iki kez yapılacaktır. Yılın ilk altı aylık dönemini kapsayan birinci izleme kapsamında, Müdürlüğümüz strateji geliştirme birimi tarafından performans programlarında yer alan performans göstergelerinin gerçekleşme durumları tespit edilecektir. Göstergelerin gerçekleşme durumları hakkında hazırlanan rapor üst yöneticiye sunulacak ve böylelikle göstergelerdeki yıllık hedeflere ulaşılmasını sağlamak üzere gerekli görülebilecek tedbirlerin alınması sağlanacaktır.

Yılın tamamını kapsayan ikinci izleme dâhilinde; Müdürlüğümüz strateji geliştirme birimi tarafından performans programlarında yer alan performans göstergelerinin yıl sonu gerçekleşme durumları tespit edilecektir. Yılsonu gerçekleşme durumları, varsa göstergedeğerlerinden sapmalar ve bunların nedenleri üst yönetici başkanlığında birim yöneticilerince değerlendirilerek gerekli tedbirlerin alınması sağlanacaktır.

Tablo 19. Stratejik Plan İzleme Değerlendirme Süreci Tablosu

İzleme Değerlendirme Dönemi	Gerçekleştirilme Zamanı	İzleme Değerlendirme Dönemi Süreç Açıklaması	Zaman Kapsamı
Birinci İzleme Değerlendirme Dönemi	Her Yılın Temmuz Ayı İçerisinde	-Performans göstergelerinin 6 aylık gerçekleşme durumlarına ilişkin verilerin toplanması ve konsolide edilmesi. -Göstergelerin gerçekleşme durumları hakkında hazırlanan raporun üst yöneticiye sunulması	Ocak Temmuz Dönemi
İkinci İzleme Değerlendirme Dönemi	İzleyen Yılın Şubat Ayı Sonuna Kadar	-Performans programlarında yer alan performans göstergelerinin yıllık gerçekleşme durumlarına ilişkin verilerin toplanması ve konsolide edilmesi. -Yılsonu gerçekleşmelerinin, gösterge hedeflerinden sapmaların ve sapma nedenlerin değerlendirilerek gerekli tedbirlerin alınması	Tüm Yıl

Akedaş İlkokulu Müdürlüğü
Stratejik Plan Ekibi

S.No	Adı- Soyadı	Ünvanı	İletişim	İmza
1	Seher İLHAN KURT	Müdür Yardımcısı	05055674468	
2	Yusuf DOĞAN	Sınıf Öğretmeni	05055769851	
3	Kurtuluş PEKŞEN	Sınıf Öğretmeni	05382508452	
4	Sibel ÖZCAN	Veli	05446786051	

Erol YORULMAZ
Okul Müdürü

